

MAYFAIR
PROPERTIES

ОБЗОР РЫНКА ЭЛИТНЫХ ЗЕМЕЛЬНЫХ УЧАСТКОВ

2007 год (первое полугодие)



КОНЪЮНКТУРА РЫНКА

Как уже упоминалось специалистами компании MAYFAIR Properties, земельный рынок Подмосковья, несмотря на крайне высокие темпы роста, все еще является достаточно непрозрачным сектором недвижимости. Крупные сделки с земельными участками, как правило, не фиксируются в открытых источниках, что значительно усложняет процесс анализа рынка.

Неоспорим тот факт, что земель без юридической истории, то есть первичной, в Московской области почти не осталось, а в пределах 30-50 км от МКАД (то есть в границах, определяющих принадлежность земли к элитному рынку) их нет вообще. На данный момент порядка 80% земель, ранее относившихся к категории сельхозугодий, принадлежат частным компаниям. Таким образом, крупные землевладения давно распределены между наиболее сильными игроками рынка. Эти участки в настоящее время или находятся в процессе изменения вида разрешенного использования, или активно застраиваются элитными коттеджными поселками. Так или иначе, эти процессы значительно сокращают потенциальный объем предложения элитных земельных участков.

Кроме того, рынок земли в элитной зоне Подмосковья тесно связан с рынком загородной жилой недвижимости. Спрос на небольшие по площади земельные участки в стародачных местах стремительно снижается в пользу земельных участков в составе проектируемых, строящихся или построенных коттеджных поселков. Таким образом, количество сделок на рынке земельных участков постепенно уменьшается.

Не принимая в расчет владения российских государственных монополий, таких как РЖД или РАО ЕЭС, приведем перечень компаний, в чьей собственности находится значительная доля подмосковных земель. Компания «Промсвязьнедвижимость» успешно реализует проекты в сфере загородной недвижимости, а также владеет объектами коммерческой недвижимости всех типов. Корпорация «Ист Лайн» владеет землей в районе аэропортов Домодедово и Шереметьево-1. Компания «Ваш финансовый попечитель» является крупнейшим землевладельцем Рузского района. Инвестиционная компания «Визави» имеет в активе значительно удаленные от Москвы земли (в Волоколамском, Орехово-Зуевском, Егорьевском, Воскресенском районах). Инвестиционная группа «Абсолют», продав свой основной бизнес - «Абсолют-банк» - планирует глобальную девелоперскую деятельность как в Москве, так и в Подмосковье. ОАО «Земельная Агропромышленная Корпорация» является многопрофильной структурой, содействующей развитию сельского хозяйства в России. К крупнейшим ленд-лордам также относятся «Вимм-билль-данн», УК «Масштаб», «Нерль», Coalco, Millhouse Capital, «Открытые инвестиции» и некоторые другие компании.

На долю крупнейших землевладельцев Подмосковья приходится порядка 80% земель. Земель без юридической истории, особенно в пределах элитного земельного рынка, практически не осталось.

Список крупнейших землевладельцев Подмосковья

Компания - землевладелец	Га
Промсвязьнедвижимость	70000
ГК "Ист лайн"	64000
Ваш финансовый попечитель	63500
Инвестиционная компания Визави	40000
Инвестиционная группа Абсолют	20000
ЗНАК	20000
Вимм-билль-данн	20000
УК "Масштаб"	13000
Инвестиционная компания Нерль	13000
ГК Coalco	6000
Millhouse Capital	5000
ОПИН "Открытые инвестиции"	3000



ПРЕДЛОЖЕНИЕ

Как уже было отмечено специалистами компании MAYFAIR Properties, сегмент элитных земельных участков Подмосковья значительно отличается от массового земельного рынка, прежде всего, по качеству. Однако, если в 1 квартале текущего года структура предложения земель по категориям сильно зависела от местоположения участков, то по итогам 2 квартала можно говорить о постепенном сглаживании этих различий. В частности, если рассматривать весь земельный рынок Подмосковья, то в структуре предложения за 2 квартал доля участков, предназначенных под жилую застройку, лишь немногим меньше доли земель сельхозназначения, в то время как в 1 квартале участков под ИЖС в структуре предложения было в 3 раза меньше, чем сельхозземель. По сравнению с 1 кварталом, заметно возросла доля рекреационных земель, земель водного и лесного фонда, объединенных на диаграмме под категорией «другие», в структуре предложения земельных участков Подмосковья. Эти земли также представляют значительную ценность для девелоперов.

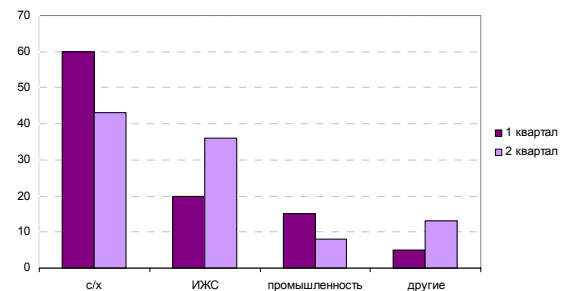
Напротив, при анализе рынка элитных земельных участков, то есть удаленных от МКАД не более чем на 30 км и расположенных по престижным направлениям, отмечается противоположный процесс. По сравнению с показателями 1 квартала, более чем в 3 раза возросло число предложений земельных участков сельхозназначения, а доля земель под ИЖС несколько сократилась.

Таким образом, наметившуюся тенденцию к увеличению доли земель под ИЖС в структуре предложения на рынке земельных участков Подмосковья (в основном, по непопулярным направлениям) можно объяснить растущим спросом на эти земли и перспективностью их освоения для строительства организованных коттеджных поселков. На рынке элитных земель, наоборот, большинство участков под ИЖС уже освоены или осваиваются, поэтому владельцы сельхозземель выставляют свои участки на продажу в условиях повышенного спроса на этот актив.

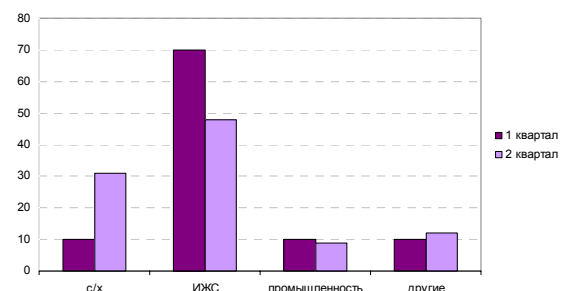
На данный момент исключительную ценность для девелоперов представляют крупные земельные участки площадью от 15 до 3000 га. Как правило, они относятся к категории земель сельхозназначения и предназначены для современной коттеджной застройки. Такие участки имеют минимальный срок экспозиции, несмотря на

В структуре предложения доля земель под ИЖС составила 36% по области в целом и 48% - по элитному рынку земель, сельхозземли соответственно 43% и 31%. Рынок становится однородным.

Все Подмосковье. Динамика структуры предложения земель по категориям за 1 полугодие 2007 года



Рынок элитных земель. Динамика структуры предложения земель по категориям за 1 полугодие 2007 года



значительную стоимость и независимо от направления. Удаленность от МКАД также имеет все меньшее значение для девелоперов, поскольку рынок элитных земель объективно перегрет и не может предложить покупателям участки, адекватные по цене и соотносимые с их качеством. В итоге, границы между элитными и прочими землями Подмосковья становятся все более размытыми.

Источник: данные компании MAYFAIR



ПРЕДЛОЖЕНИЕ

В течение 2 квартала 2007 года структура предложения на рынке элитных земельных участков по направлениям практически не претерпела изменений. По-прежнему наибольшее количество предложений на продажу зафиксировано по Дмитровскому шоссе (15% от общего объема). Наименьшее число предложений наблюдается по Боровскому и Ильинскому шоссе в силу их небольшой протяженности. Изменения касаются лишь Ленинградского шоссе, доля предложений по которому возросла на 3% по сравнению с показателями 1 квартала.

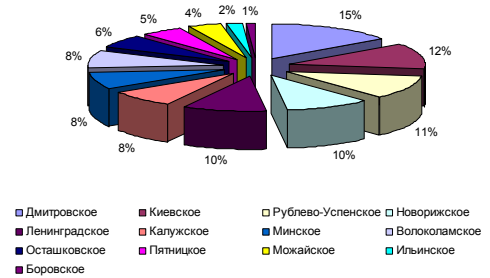
Что касается структуры предложения в зависимости от средней удаленности участков от МКАД, то лидерами в этой категории являются, как и в 1 квартале, Новорижское и Волоколамское шоссе. Земельные участки по Киевскому, Рублево-Успенскому, Дмитровскому и Пятницкому шоссе также достаточно удалены от города (в среднем более чем на 17 км). Однако, в связи с продолжающимся процессом расширения границ рынка элитных земель целесообразно в будущем рассматривать предложения, удаленные от МКАД на расстояние до 50 км.

Дмитровское шоссе лидирует среди элитных направлений и по средней площади предлагаемых на продажу участков (этот показатель составил по итогам 2 квартала 2007 года 62 сотки). Традиционно, наименьшая средняя площадь участков на продажу фиксируется по Можайскому, Ильинскому, Калужскому направлениям. Максимальная зафиксированная площадь земельного участка на продажу - более 32 га - была также отмечена по Дмитровскому шоссе. Однако, традиционно предложения больших по площади земельных участков (от 50 га) не фиксируются в открытых источниках, что некоторым образом искажает общую картину рынка.

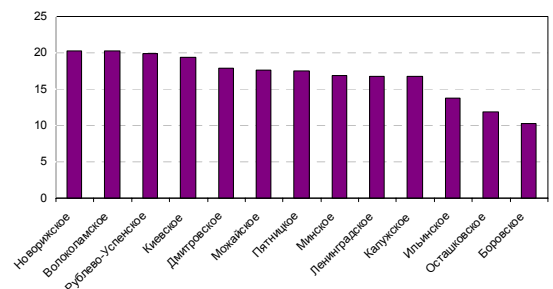
В целом, структура предложения на элитном рынке земли в значительной степени зависит от шоссе, по которым распределены объекты. Однако, несмотря на отличительные особенности отдельно взятой трассы, некоторые из них имеют схожие потребительские и стоимостные характеристики, что позволяет сгруппировать их для выявления закономерностей на рынке. Основных направлений в элитном секторе четыре: северное, северо-западное, западное и юго-западное.

Участки по Дмитровскому шоссе составили 15% от предложения на элитном рынке. Среднерыночная площадь элитного участка на продажу по всем направлениям составила 27 соток.

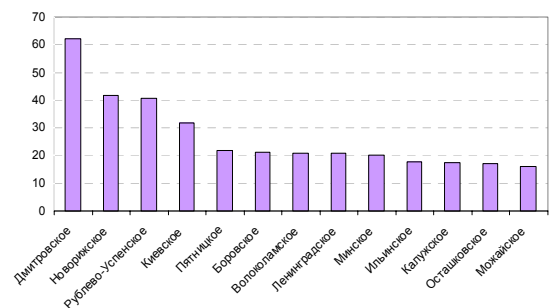
Структура рынка земельных участков по количеству предложений



Средняя удаленность участков от МКАД по направлениям, км



Средняя площадь участков по направлениям, соток



Источник: данные компании MAYFAIR

ПРЕДЛОЖЕНИЕ

Север. В объеме предложения преобладают небольшие по площади участки (до 15 соток). Структура предложения в зависимости от удаленности от МКАД неравномерна; число предложений по Дмитровскому шоссе возрастает при увеличении километража. Предложение по Осташковскому шоссе имеет обратное свойство.

Северо-запад. По Ленинградскому шоссе предложение распределено достаточно равномерно. По Волоколамскому шоссе основной объем участков на продажу смещен на максимальное расстояние от МКАД в пределах элитной зоны (21-30 км); число предложений по Пятницкому шоссе также возрастает при увеличении расстояния от МКАД. Вне зависимости от шоссе, большинство участков имеют площадь до 15 соток.

Запад. По Новорижскому, Рублево-Успенскому и Можайскому шоссе наблюдается тенденция увеличения числа предложений при отдалении от МКАД. Ильинское шоссе в силу своего положения и длины демонстрирует обратную зависимость. По Минскому шоссе предложение распределено достаточно равномерно.

Лидером по количеству максимально удаленных участков является Волоколамское шоссе. Наибольшее число участков >25 соток находится на Новорижском шоссе.

Наибольшее количество участков площадью более 25 соток зафиксировано по Новорижскому и Рублево-Успенскому шоссе. Минское и Можайское шоссе представлены, в основном, небольшими по площади объектами.

Юго-запад. Тенденция увеличения числа предложений при удалении от МКАД наблюдается по Киевскому и в меньшей степени по Калужскому шоссе. На Боровском шоссе во 2 квартале отсутствуют предложения площадью менее 15 соток.

Детальная структура предложения по направлениям во 2 кв. 2007 года

	Шоссе	Удаленность от МКАД, %			Площадь участка, %			
		1-10 км	11-20 км	21-30 км	до 10 соток	11-15 соток	16-25 соток	более 26 соток
Север	Осташковское	50	39	11	36	33	20	11
	Дмитровское	23	39	38	34	38	12	16
Северо-запад	Ленинградское	27	42	31	35	41	12	12
	Пятницкое	21	38	41	32	51	12	4
	Волоколамское	14	13	73	37	39	17	7
Запад	Новорижское	14	33	53	22	27	30	21
	Ильинское	33	50	17	30	36	17	17
	Рублево-Успенское	9	43	48	28	28	28	16
	Минское	30	38	32	33	35	18	14
	Можайское	25	35	40	36	38	18	8
Юго-запад	Киевское	14	40	46	32	35	19	14
	Боровское	55	45	0	0	0	73	27
	Калужское	30	31	39	44	28	18	9

Источник: данные компании MAYFAIR



СПРОС

По итогам 2 квартала 2007 года, структура спроса на земельные участки в зависимости от категории земель не претерпела серьезных изменений по сравнению с предыдущим периодом. Основная доля потребительского спроса на земельные участки элитного рынка приходится на земли поселений (61% от общего количества поступивших в компанию MAYFAIR Properties заявок). В свою очередь, спрос на эту категорию земель подразделяется на земельные участки под ИЖС, дачное строительство и малоэтажную жилую застройку, поскольку потребителями данного ресурса выступают как физические лица, так и девелоперские структуры.

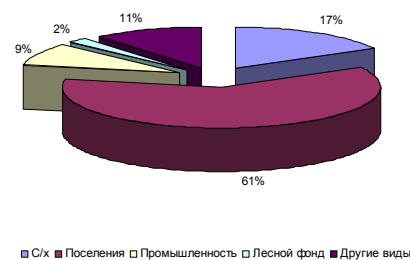
Спрос на земли сельскохозяйственного назначения по итогам 2 кв. 2007 года составил 17% от общего количества поступивших заявок. При сопоставлении двух диаграмм очевидно, что многие потребители рассматривают вариант перевода земельного участка в другую категорию и/или изменения вида его разрешенного использования, как правило, в пользу ИЖС. Это объясняет достаточно высокий уровень спроса на земли сельхозназначения, поскольку процедура перевода в данном случае является наиболее распространенной и оправданной с финансовой точки зрения.

9% потенциальных покупателей рассматривают вариант приобретения земельных участков, относящихся к промышленным землям, что несколько меньше, чем в 1 квартале (12%). Эта категория наиболее востребована при наличии у покупателя планов строительства новых предприятий (в том числе при выводе предприятий за территорию города), а также объектов транспорта и логистики. Очевидно также, что несколько увеличилось число заявок на другие категории земель (как правило, рекреационные земли и водный фонд) - 11%.

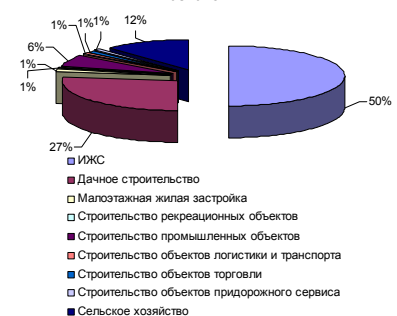
Несмотря на то, что спрос на элитные земельные участки все меньше зависит от направления, многолетняя статистика распределение спроса не изменилась и по итогам 2 квартала 2007 года. На основании поступивших в компанию MAYFAIR Properties запросов, во 2 кв. 2007 года пользовались наибольшей популярностью Новорижское, Дмитровское, Киевское, Ленинградское и Минское шоссе. Напротив, наиболее престижное ранее Рублево-Успенское направление продолжает отходить на второй план в структуре спроса и составляет лишь 3% от общего числа заявок.

61% спроса приходится на земли поселений, 17% - на сельхозугодия и 9% - на земли промышленности. Спрос на участки по Новорижскому шоссе составил 20% от общего числа заявок.

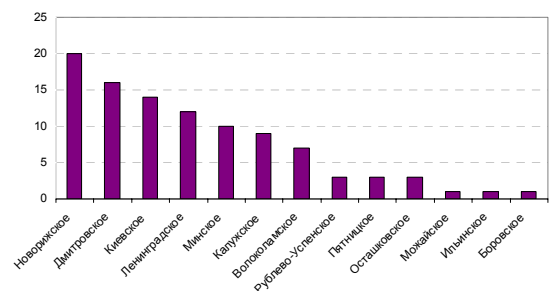
Структура спроса на земельные участки в зависимости от категории



Структура спроса на земельные участки в зависимости от назначения



Распределение спроса на элитные земли по направлениям, %



Источник: данные компании MAYFAIR

СПРОС

В структуре спроса на земельные участки по элитным направлениям преобладает спрос на участки площадью более 1 га (91% от общего числа поступивших заявок), что значительно превышает показатель предыдущего периода (67%).

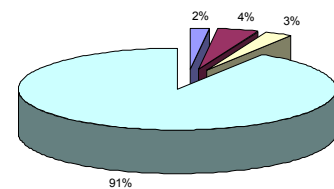
Исходя из полученных данных, можно сделать вывод о профиле потребителей. Очевидно, что значительную часть потенциальных покупателей земли на элитном рынке составляют юридические лица, планирующие дальнейшее развитие участков, что объясняет высокий спрос на большие по площади земельные участки. Спрос же со стороны физических лиц в этом сегменте рынка практически сошел на нет; частные лица ориентированы на покупку земли в организованных коттеджных поселках.

По данным компании MAYFAIR Properties, 53% от общего объема потребительского спроса приходится на земельные участки, удаленные от МКАД на расстояние более 30 км. Спрос на земли, расположенные в пределах 15 км от города, составляет по итогам 2 кв. 2007 года 19% от общего числа заявок. Очевидно, что постепенное изменение структуры спроса на земли по данному критерию объясняется объективным восприятием покупателями существующей конъюнктуры рынка. Девелоперские процессы смещаются все дальше от Москвы, поэтому все больший спрос будет наблюдаться на удаленные от МКАД участки, пригодные для дальнейшего освоения.

Что касается стоимости земли, на которую ориентируются потенциальные покупатели, то структура спроса по этому показателю существенно изменилась по итогам 2 квартала. 65% запросов пришлось на участки стоимостью свыше \$5000 за сотку, что в 2 раза превышает показатель предыдущего периода. Напротив, сократился спрос на участки стоимостью до \$5000 за сотку, что свидетельствует, помимо объективного роста цен на земельном рынке, о вовлеченности покупателей в рыночные процессы и их осведомленности о реальной ценовой ситуации.

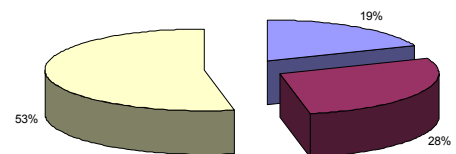
Основной спрос приходится на участки площадью более 1 га. 53% от общего объема спроса составляют объекты на расстоянии свыше 30 км от МКАД. Бюджет 65% покупателей равен \$5000/сотка.

Структура спроса на земельные участки в зависимости от площади



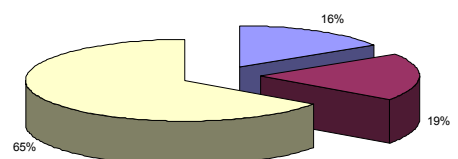
■ до 20 соток ■ 20-50 соток □ 50-100 соток □ более 1 га

Структура спроса на земельные участки в зависимости от расстояния от МКАД



■ до 15 км ■ 15-30 км □ более 30 км

Структура спроса на земельные участки в зависимости от стоимости, \$ за сотку



■ до 1000 ■ 1000-5000 □ свыше 5000

Источник: данные компании MAYFAIR



ЦЕНЫ

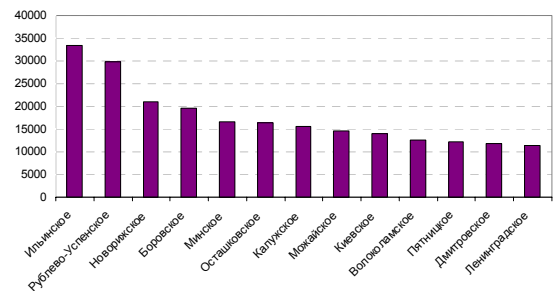
Традиционно на протяжении последнего десятилетия лидером по стоимости земли в Подмосковье является Рублево-Успенское шоссе. Однако, по итогам 2 квартала 2007 года, средняя стоимость сотки земли на этом направлении несколько снизилась и составила около 30000\$. По данным компании MAYFAIR Properties, максимальная средняя цена сотки была зафиксирована на Ильинском шоссе (33500\$). Тем не менее, говорить о новом ценовом лидере земельного рынка можно будет лишь при многомесячном сохранении подобной динамики. В целом, рост стоимости земли во 2 квартале 2007 года был зафиксирован практически по всем направлениям. Показательно, что максимальный рост цен наблюдался по Северо-Западному направлению (Пятницкое шоссе - 38%, Ленинградское шоссе - 23%, Новорижское шоссе - 20%). Отрицательную ценовую динамику имеют Можайское шоссе (-5%) и уже упомянутое Рублево-Успенское шоссе (-4%). Таким образом, если в 1 квартале средняя стоимость предложения по престижным направлениям пределах 30 км от МКАД составляла порядка 15000\$ за сотку, то сейчас средняя цена сотки элитной земли - 17700\$. Квартальный рост составил 2700\$, или 18%.

Западное направление лидирует по уровню цен на земельные участки, юго-западное и северное направления занимают промежуточное положение по уровню цен. Наименьшую среднюю стоимость, несмотря на значительный квартальный рост, имеют участки по северо-западному направлению в силу значительной транспортной загруженности Ленинградского и Пятницкого шоссе и плотности городской застройки, что, в свою очередь, практически сводит на нет разнообразие рекреационных ресурсов.

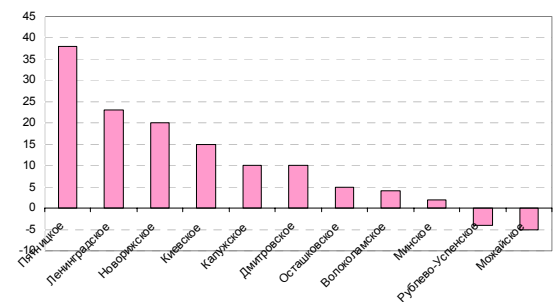
Значительную долю предложений по северному направлению составляют сравнительно недорогие участки (до \$10 тыс. и \$10-20 тыс.), при этом более половины объектов по Дмитровскому шоссе попадают в первую стоимостную категорию, а участки по Осташковскому шоссе имеют более высокую стоимость сотки (57% от заявленных к продаже участков продаются по цене \$10-20 тыс. за сотку). В целом, земли по Осташковскому шоссе дороже, чем участки по Дмитровскому шоссе. Объективно это можно объяснить небольшой протяженностью Осташковского шоссе, следовательно, большей плотностью предложений вблизи от Москвы.

Квартальный рост стоимости сотки земли составил 18%. Максимальная средняя цена зафиксирована по Ильинскому шоссе(33500\$). Пятницкое шоссе имеет максимальный рост цен на землю (38%)

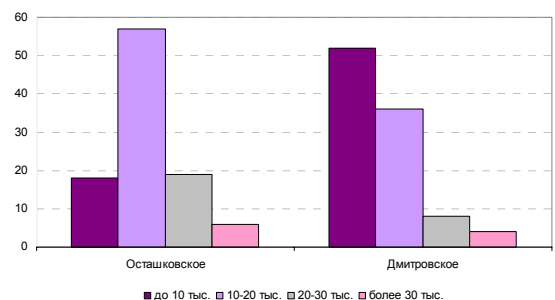
Средняя стоимость участков по направлениям по итогам 2 квартала, \$ за сотку



Динамика стоимости сотки земли по итогам 2 квартала, в % к показателям предыдущего периода



Структура стоимости предложений по северному направлению, \$ за сотку



Источник: данные компании MAYFAIR



ЦЕНЫ

Структура предложения земельных участков по северо-западному направлению претерпела значительные изменения за 2 квартал. Если ранее стоимость сотки земли по Ленинградскому и Пятницкому шоссе, в основном, находилась в пределах \$10 тыс., то сейчас в структуре предложения по этим двум шоссе преобладают участки стоимостью свыше \$10 тыс. за сотку. Как уже упоминалось, северо-западное направление продемонстрировало наиболее стремительный рост цен за 2 квартал 2007 года. Кроме того, следует отметить появление в структуре предложения по данным направлениям объектов стоимостью свыше \$30 тыс. за сотку, хотя по итогам 1 квартала этого не наблюдалось.

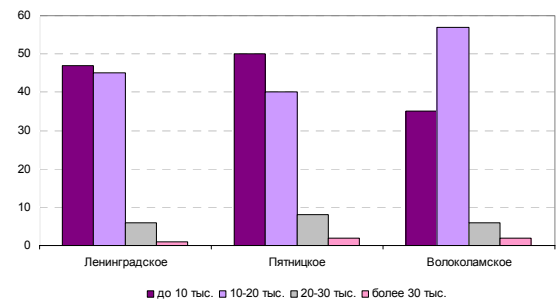
Среди всех шоссе по западному направлению наименьшую стоимость имеют участки по Можайскому шоссе, где значительная часть предложений (33%) выставлена на продажу по цене до \$10 тыс. за сотку. По Минскому шоссе количество таких относительно недорогих предложений составляет 25%. В целом по западному направлению, за исключением Ильинского шоссе, от 40 до 50% объектов представляют ценовой сектор \$10-20 тыс. за сотку земли. Что касается Рублево-Успенского шоссе, то, несмотря на незначительное количество предложений по цене до \$10 тыс. за сотку (2%), наибольшее число участков здесь также приходится на ценовой сегмент от \$10 до 20 тысяч.

Наиболее неоднородна стоимостная структура участков по Новорижскому шоссе. Несмотря на то, что более 40% от общего объема предложения составляют земельные участки стоимостью \$10-20 тыс. за сотку, доля дорогостоящих предложений здесь также довольно высока (18%). Как уже упоминалось выше, участки по Новорижскому шоссе продолжают стремительно расти в цене.

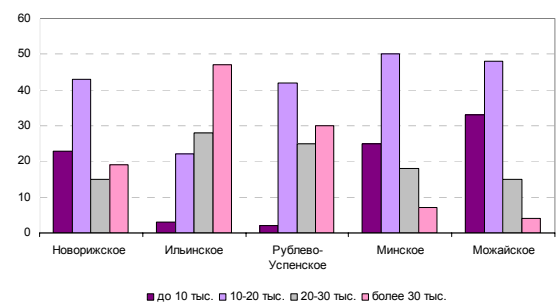
Земельные участки по юго-западному направлению представлены во всех ценовых сегментах. Сравнительно низкая стоимость земли зафиксирована по Киевскому и Калужскому шоссе, хотя по сравнению с показателями 1 квартала налицо 10-15%-ный рост цен. Предложение по Боровскому шоссе традиционно наименее однородно, поскольку основной объем предложения составляют участки стоимостью \$10-20 тыс., но и количество объектов по цене свыше \$30 тыс. достаточно велико.

Наряду со среднерыночным ростом цен, наблюдается также снижение стоимости сотки земли по некоторым направлениям (Рублево-Успенское шоссе - на 4% и Можайское - на 5%)

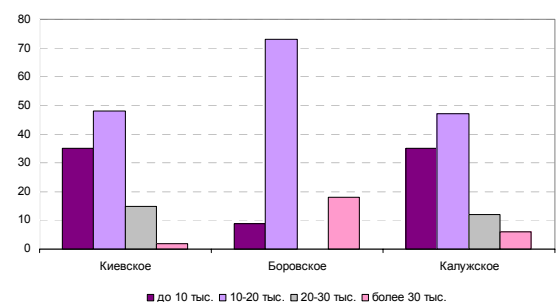
Структура стоимости предложений по северо-западному направлению, \$ за сотку



Структура стоимости предложений по западному направлению, \$ за сотку



Структура стоимости предложений по юго-западному направлению, \$ за сотку



Источник: данные компании MAYFAIR

СОБЫТИЯ

В 1 полугодии 2007 года были внесены поправки в ряд федеральных документов, регламентирующих земельные отношения, в частности, в Земельный, Лесной и Градостроительный Кодексы РФ. В соответствии с законами №232-ФЗ и №191-ФЗ, упростился порядок перевода земель в другую категорию, что должно значительно сократить сроки перевода и, соответственно, финансовые вложения ленд-девелоперов. По оценкам специалистов компании MAYFAIR Properties, процесс перевода будет занимать не более 2 месяцев, что ускорит девелоперские процессы и повысит потребительский спрос на загородную недвижимость. Однако, данные поправки касаются только первичного земельного рынка. Процессы по переводу земель из одной категории в другую, а также по изменению вида разрешенного использования земельных участков, начатые до принятия законов, будут проводиться по старой схеме. Аналитики компании MAYFAIR Properties прогнозируют рост конкуренции на рынке в силу прихода новых игроков, для которых старая схема перевода была невыгодна с финансовой и временной точек зрения.

Ипотека сельскохозяйственных земель узаконена, что приведет к увеличению площади необрабатываемых земель и будет способствовать их перераспределению в пользу сильных игроков рынка.

Одобен проект Закона Московской области «О предельной максимальной цене на работу по проведению территориального землеустройства». Первоначально в законопроекте фигурировала цифра 750 рублей за сотку земли, но было решено снизить ставку до 450 рублей. В процессе работы над законом был проведен мониторинг стоимости аналогичных работ в других регионах РФ, а также проанализированы социальные последствия действия будущего закона.

Будет упрощен порядок межевания и постановки на кадастровый учет земельных участков, занятых садоводческими, огородническими и дачными объединениями граждан (путем межевания только внешних границ участков). Кроме того, с 1 января 2009 года местные органы власти при подготовке документов могут отнести земельные участки для строительства дачных домов к категории земель поселений.

Власти Московской области начнут процедуру изъятия земель под строительство ЦКАД не раньше 2008 года. Несмотря на это, многие частные землевладельцы уже озабочены поисками альтернатив, что не преминуло сказаться на состоянии рынка и начало подогреть цены на землю.

ТЕНДЕНЦИИ И ПРОГНОЗЫ

На данный момент рынок элитных земельных участков характеризуется смещением потребительского спроса с точки зрения предпочтений по направлениям. Все меньший уровень спроса отмечается на землю по Рублево-Успенскому шоссе в силу многократно завышенных цен на сравнительно некачественные объекты, что выражается в остановке роста и даже некотором снижении цен по этому направлению. С другой стороны, продолжается рост спроса на земли по северному направлению, что обуславливает высокие темпы роста цен на землю по Пятницкому и Ленинградскому шоссе. По оценке аналитиков компании MAYFAIR Properties, эта тенденция сохранится в перспективе. Таким образом, можно прогнозировать дальнейший рост рынка по наиболее активно осваиваемым направлениям, в том числе не относящимся к элитным: Ярославскому, Симферопольскому, Егорьевскому, Щелковскому. Специалисты компании MAYFAIR Properties прогнозируют рост цен по указанным направлениям в пределах 40% в год, а по престижным, экологически чистым направлениям элитного рынка (Минское, Калужское, Дмитровское, Киевское шоссе) - не более 25% в год. Более того, закономерно предположить, что переоцененные земли по Рублево-Успенскому и Ильинскому шоссе окончательно остановятся в росте; частично эта тенденция затронет и Новорижское шоссе.

Источник: данные компании MAYFAIR, ИА «RWAY»

119034, Москва, М. Власьевский пер., д. 5, стр. 8
Тел.: +7 (495) 933-6060, факс: +7 (495) 241-4422
www.mayfair.su



MAYFAIR
PROPERTIES